

Schemat ERMowego spotkania do zrealizowania w domu =)

A. Oczywiście na dobry początek potrzebna jest modlitwa...

Znak krzyża

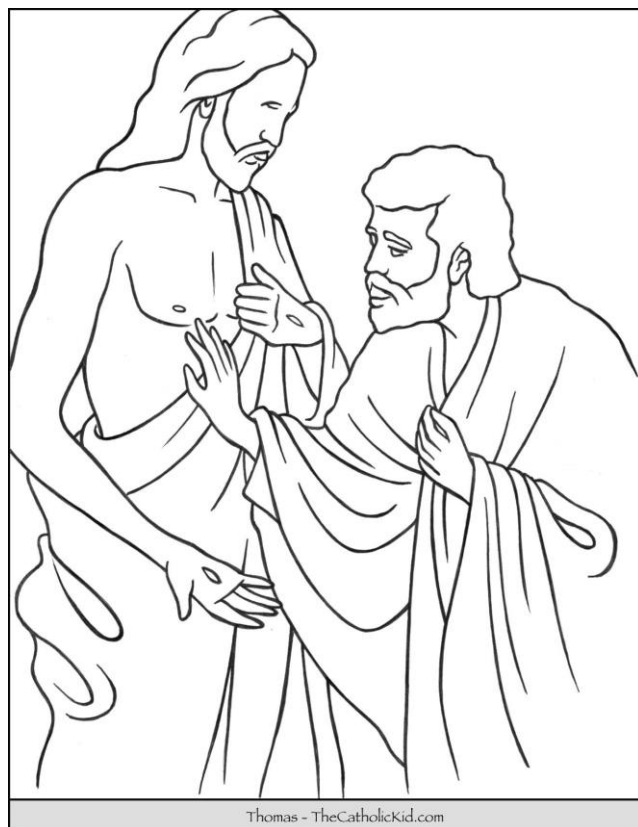
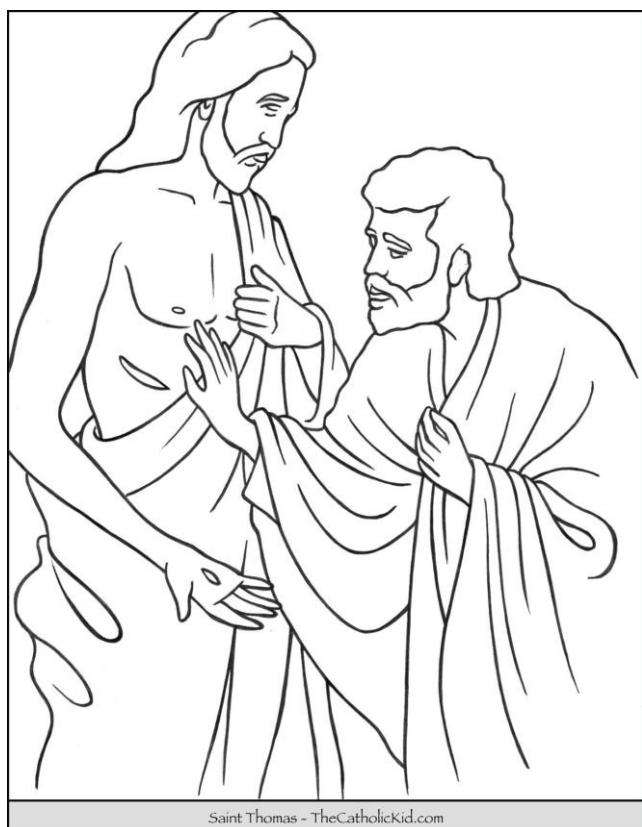
Ojcze nasz

Modlitwa ERMity

Zdrowaś Mario w łączności z Papieżem Franciszkiem

B. Rozgrzewka czyli mały quizz... (wersje dla starszych i młodszych)

Zadanie 1. Znajdź 7 różnic pomiędzy tymi obrazkami... a może widzisz ich więcej???



Zadanie 2. Puzzle do wydrukowania i wycięcia. Można zrobić w domu konkurs kto szybciej zrobi cały obrazek.



Zadanie 3. Rodzinny quizz o Triduum i Zmartwychwstaniu

1. Słowo "Pascha" znaczy:
 - przejście
 - męka
 - wielkanoc
 - zmartwychwstanie
2. W czasie ostatniej wieczerzy Pan Jezus ustanowił:
 - wszystkie sakramenty
 - chrzest, bierzmowanie i Eucharystię
 - sakramenty kapłaństwa i małżeństwa
 - sakramenty Eucharystii i kapłaństwa
3. Liturgia Wielkiego Czwartku kończy się przeniesieniem Najświętszego sakramentu do:
 - Grobu Pańskiego
 - Tabernakulum
 - ciemnicy
 - zakrystii
4. Jaką zapłatę otrzymał Judasz za zdradę Jezusa?
 - 5 talentów
 - 300 denarów
 - 30 srebrników
 - 1 grosz
5. Dzień, w którym nie sprawuje się, Mszy Świętej to:
 - Wielki Czwartek
 - Wielki Piątek
 - Niedziela Zmartwychwstania
 - nie ma takiego dnia w roku liturgicznym, zawsze sprawuje się Mszę Świętą
6. Adoracja krzyża jest częścią liturgii:
 - Wielkiego Piątku
 - Wielkiego Czwartku
 - Wielkiej Soboty
 - Niedzieli Zmartwychwstania
7. W Wielki Piątek w kościołach czytana jest Męka Pańska wg św. Jana. Do którego ze swoich uczniów, według janowej ewangelii, Jezus skierował z krzyża słowa: "Oto Matka Twoja"?
 - do autora - Jana
 - do Piotra
 - do Tomasza
8. Człowiek, który zabrał ciało Pana Jezusa po śmierci i złożył w grobie to:
 - Nikodem
 - Józef z Arymatei
 - św. Piotr
 - Józef z Galilei
9. Odnowienie przyrzeczeń chrzcielnych następuje w czasie liturgii:
 - Wigilii Paschalnej
 - Wielkiego Piątku
 - Wielkiego Czwartku
 - Mszy Świętej w Niedzielę Palmową
10. Używane w czasie Triduum Paschalnego kołatki zastępują:
 - milczące w tym czasie dzwony
 - dzwonki u drzwi
 - śpiewy w czasie liturgii
 - świece przy ołtarzu
11. Świeca symbolizująca Zmartwychwstałego Chrystusa to:
 - Pastorał
 - Paschał
 - Gromnica
 - Roratka
12. Na wielkanocne pozdrowienie "Chrystus zmartwychwstał" odpowiadamy:
 - prawdziwie zmartwychwstał
 - trzeciego dnia zmartwychwstał
 - alleluja
 - na wieki wieków amen
13. Wraz z rozpoczęciem Wigilii Paschalnej rozpoczyna się Okres wielkanocny, który kończy się:
 - w Lany Poniedziałek
 - w Uroczystość Wniebowstąpienia
 - w Uroczystość Zesłania Ducha Świętego
 - w Uroczystość Najświętszego Ciała i Krwi Chrystusa (Boże Ciało)
14. Obraz Jezusa Miłosiernego nawiązuje do biblijnej sceny:
 - ukrzyżowania
 - wniebowstąpienia
 - zmartwychwstania
 - objawienia się siostrze Faustynie

C. ERMITA ma żyć na co dzień Ewangelią, dlatego dziś spróbujemy zmierzyć się z ważnym tekstem Pisma Świętego, który słyszeliście podczas Mszy Świętej w Niedzielę Miłosierdzia:

Jedna osoba głośno czyta tekst:

(J 20,19-31)

Wieczorem w dniu zmartwychwstania, tam gdzie przebywali uczniowie, choć drzwi były zamknięte z obawy przed Żydami, przyszedł Jezus, stanął pośrodku i rzekł do nich: "Pokój wam!" A to powiedziawszy, pokazał im ręce i bok. Uradowali się zatem uczniowie, ujrawszy Pana. A Jezus znowu rzekł do nich: "Pokój wam! Jak Ojciec Mnie posłał, tak i Ja was posyłam». Po tych słowach tchnął na nich i powiedział im: "Weźmijcie Ducha Świętego! Którym odpuszcicie grzechy, są im odpuszczone, a którym zatrzymacie, są im zatrzymane". Ale Tomasz, jeden z Dwunastu, zwany Didymos, nie był razem z nimi, kiedy przyszedł Jezus. Inni więc uczniowie mówili do niego: "Widzieliśmy Pana!" Ale on rzekł do nich: "Jeżeli na rękach Jego nie zobaczę śladu gwoździ i nie włożę palca mego w miejsce gwoździ, i ręki mojej nie włożę w bok Jego, nie uwierzę". A po ośmiu dniach, kiedy uczniowie Jego byli znowu wewnątrz domu i Tomasz z nimi, Jezus przyszedł, choć drzwi były zamknięte, stanął pośrodku i rzekł: "Pokój wam!" Następnie rzekł do Tomasza: "Podnieś tutaj swój palec i zobacz moje ręce. Podnieś rękę i włoż w mój bok, i nie bądź niedowiarkiem, lecz wierzącym". Tomasz w odpowiedzi rzekł do Niego: "Pan mój i Bóg mój!" Powiedział mu Jezus: "Uwierzyłeś dlatego, że Mnie ujrzałeś? Błogosławieni, którzy nie widzieli, a uwierzyli". I wiele innych znaków, których nie zapisano w tej księdze, uczynił Jezus wobec uczniów. Te zaś zapisano, abyście wierzyli, że Jezus jest Mesjaszem, Synem Bożym, i abyście wierząc, mieli życie w imię Jego.

Naszym dzisiejszym zadaniem po wysłuchaniu tego tekstu jest zrobić scenkę – teatrzyk na podstawie tego fragmentu.

Zachęcam , by być pomysłowym, można się przebrać, zrobić maskę, mieć jakieś atrybuty. Być może ktoś z Was chce użyć również muzyki, albo nagrać film telefonem. Jeśli chcecie można tę scenę odegrać po angielsku. Wszystkie chwytaki dozwolone - Chodzi o to by wcielić się jak najlepiej w odgrywane role.

Scena z Ewangelii może być przedstawiona w sposób bardzo artystyczny jak np. w oratorium Piotra Rubika:

<https://www.youtube.com/watch?v=ngrnrCVrFTI>

Równie dobrze ten biblijny fragment może być pokazany za pomocą figurek z klocków lego

<https://www.youtube.com/watch?v=tIFja83kbcU>

Nam jednak tym razem najbardziej zależy na tym, aby konkretne osoby odgrywały scenę

<https://www.youtube.com/watch?v=XPB8Oe459sY>

Ta „twórcza zabawa w teatr” powinna zakończyć się ważną rozmową:

Każdy z aktorów odpowiada na trzy pytania:

- 1) Dlaczego wybrałem akurat tę postać?**
- 2) Jakie uczucia mi towarzyszyły kiedy odgrywałem swoją scenę?**
- 3) Czy gdybym mógł być sobą (Maćkiem, Karoliną, Mamą Kasią etc.) to jak bym się czuł i zachował w tej scenie?**

Warto zauważyć, że w ten sposób płynnie przechodzi się od scenki do osobistego dzielenia się uczuciami, przeżyciami, słowem Bożym.

Ważna jest tu rola prowadzącego, który powinien zwięźliście to dzielenie.

D. Modlitwą końcową będzie tym razem koronka do Bożego Miłosierdzia.

Jeśli lubicie śpiewać zapraszam do śpiewania Koronki do Bożego Miłosierdzia w wykonaniu naszych Parafian

https://www.youtube.com/watch?v=IJCXR0hDXo&feature=emb_logo

Jeśli macie czas można przypomnieć sobie przed modlitwą znaczenie obrazu Jezusa ufam Tobie

1. OCZY



"SPOJRZENIE MOJE Z TEGO OBRAZU JEST TAKIE JAKO SPOJRZENIE Z KRZYŻĄ"

(Dzienniczek, 326)

2. RĘKA PODNIĘSIONA DO BŁOGOSŁAWIENSTWA



"TEN, KTÓREGO SKAZALIŚMY NA ŚMIERĆ, PODNOSI RĘKĘ NIE PO TO, BY NAM GROZIĆ, BY SIĘ ZEMŚCIĆ, ALE BY NAM BŁOGOSŁAWIĆ."

3. RĘKA NA SERCU

W SERCU RODZĄ SIĘ UCZUCIA, MYŚLI, A TAKŻE DECYZJE. TAM DOKONUJE SIĘ WYBÓR MIŁOŚCI. W SERCU JEZUSA DOKONAŁA SIĘ DEZYCYJA O ODDANIU ZA NAS ŻYCIA.

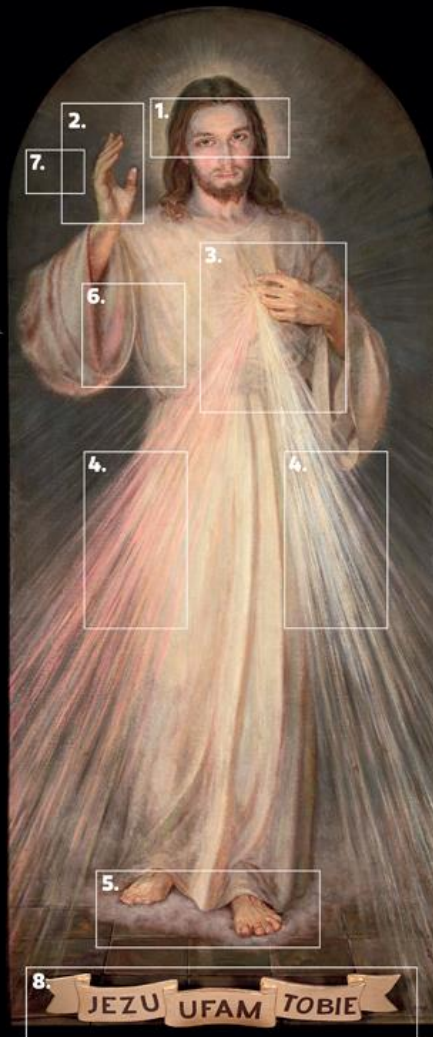
4. PROMIENIE



"BŁADY PROMIEŃ OZNACZA WODĘ, KTÓRA NAS OCZYSZCZA (CHRZEST, SPOWIEDŹ)."



"CZEWONY PROMIEŃ OZNACZA KREW, KTÓRA DAJE ŻYCIE (EUCHARYSTIA)."



8. JEZU UFAM TOBIE

8. NAPIS
"JEZU UFAM TOBIE"

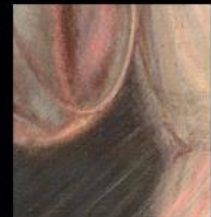
JEZUS POWIEDZIAŁ WYRAŹNIE ŚW. S. FAUSTYNIE, ŻE NA OBRAZIE MAJĄ BYĆ WIDOCZNE TE SŁOWA, KTÓRE SĄ ODPOWIEDZIĄ NA JEGO MIŁOŚĆ.

5. STOPY



"JEZUS PORANIONY PRZEZ NASZE GRZECHY NIE PRZESTAJE SZUKAĆ. CHODZI PO DROGACH ŚWIATA SZUKAJĄC LUDZI ZBYT SŁABYCH, BY MOGLI O WŁASNYCH SIŁACH PRZYJŚĆ DO NIEGO."

6. BIAŁA SZATA



"NA CIELE CHRYSZTUSA WIDAĆ ŚLADY MĘKI, ALE STRÓJ ŚWIADCZY O ZWYCIĘSTWIE NAD ŚMIERCIĄ."

7. CIEMNE TŁO

JEST TO SYMBOLICZNE UKAZANIE CIEMNOŚCI NASZYCH GRZECHÓW. W TĘ PRZESTRZEŃ NASZEGO ŻYCIA PEŁNEGO BÓLU I LĘKU WCHODZI JEZUS.

E. Kącik radości: W zależności od preferencji i zdolności mogą to być wspólne kalambury biblijne lub zabawa w karaoke np. do piosenek Arki Noego czy NieMaGoTu